



IP65

220-240 V 50/60 Hz



Lisez attentivement les instructions avant l'installation.

L'installation doit être réalisée par un professionnel qualifié conformément aux règles d'installation en vigueur (NF C 15-100 en France).

Débranchez l'alimentation électrique avant l'installation ou la maintenance.

Vérifiez que la tension du réseau correspond aux caractéristiques du luminaire.

Assurez-vous que les fils ont été correctement connectés avant de mettre l'appareil sous tension.

Assurez-vous que le produit dispose d'un espace suffisant pour la dissipation de la chaleur. Coupez l'alimentation électrique avant toute installation ou entretien.

Ne pas utiliser si le luminaire, le câble ou le diffuseur sont endommagés.

Température d'utilisation -20°C / + 40°C

### 1 précaution avant installation

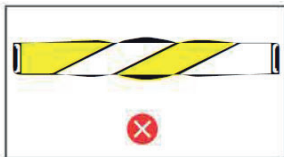
① intérieur et extérieur



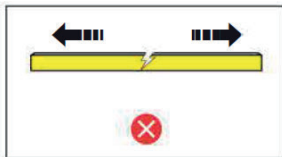
② pas de marche



③ pas de torsions

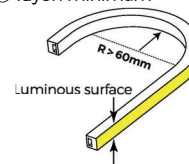


④ pas d'étirement



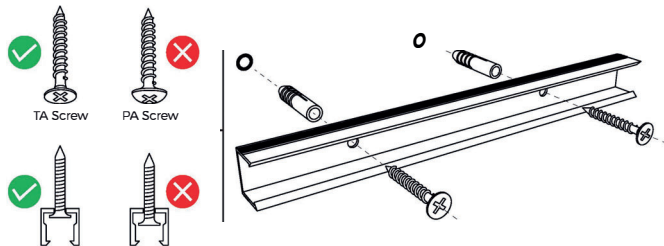
### 2 Rayon de courbure et notes

① rayon minimum

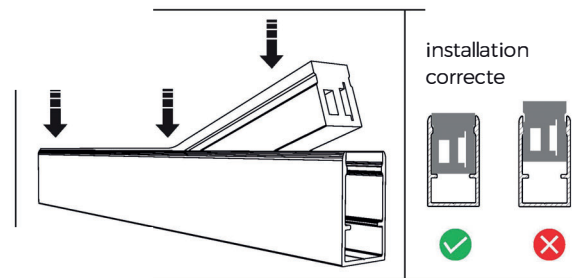


### 3 Installation du profilé

① installez le profilé avec les chevilles et vis fournies

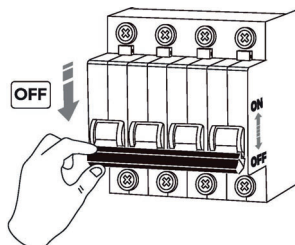


② insérez le ruban néon dans le profilé



### 4 schéma de câblage

**! coupez le courant avant de cabler !**



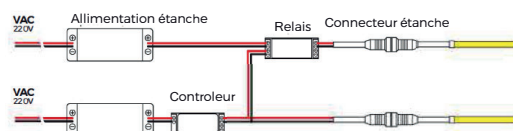
① Câblage ON/OFF



#### ! Notes

- Ces produits sont sujets à la dilatation thermique en raison des variations de température. Il faut tenir compte de la dilatation thermique pour une installation dans un environnement soumis à d'importantes variations de température.
- Nettoyez la surface avec de l'eau et de l'alcool méthylique.
- Ce produit bénéficie d'un indice de protection IP65/IP61. Veuillez utiliser un système de câblage dont le niveau de protection est égal ou supérieur à IP65/IP61.
- Ce produit n'est pas adapté aux piscines et aux fontaines.

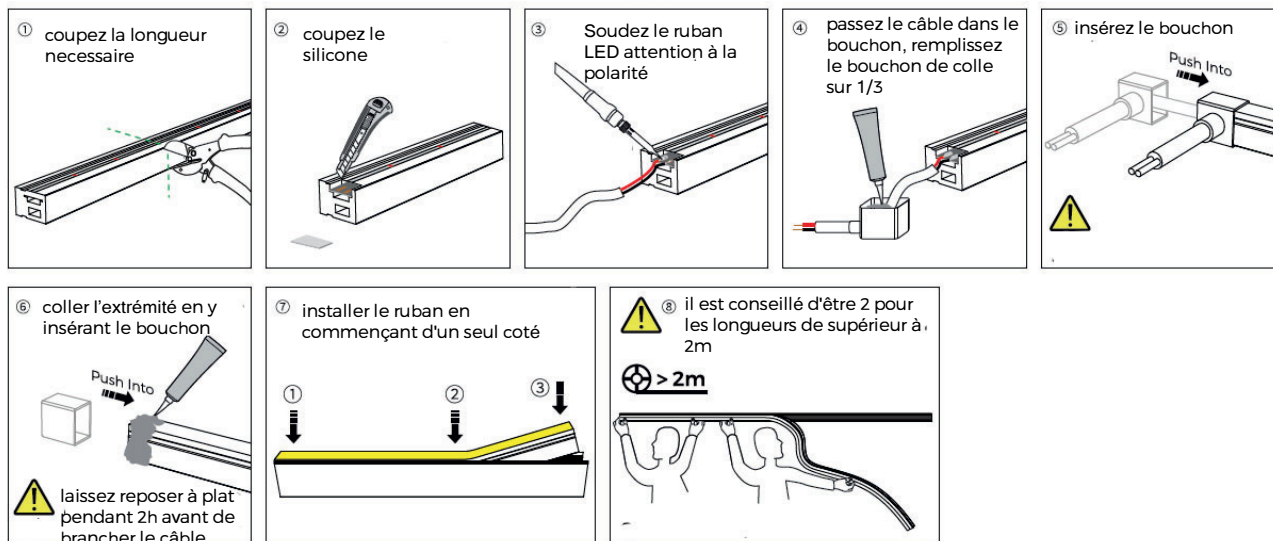
② Câblage avec gradation



5



6



Précautions et notes sur la garantie du produit

Précautions :

Coupez les bandes néon uniquement au niveau des marques de ligne de coupe pour obtenir la longueur souhaitée.

Utilisez une alimentation isolée de 24VDC avec moins de 5 % d'ondulation (ripple) pour alimenter les bandes. N'utilisez pas d'alimentation de type "RC buck" ou non isolée.

Lors de la connexion des bandes en série, un test d'allumage doit être effectué immédiatement après chaque connexion pour vérifier rapidement si les pôles positif et négatif sont correctement raccordés.

Portez une attention particulière à la polarité (pôles positif et négatif). Assurez-vous que l'alimentation correspond à la tension requise pour éviter tout dommage.

Les bandes néon en silicone doivent être stockées dans un environnement sec et scellé pendant maximum 1 an. (Pour plus de détails sur les températures de fonctionnement, de stockage et autres spécifications, veuillez vous référer à la fiche technique du produit).

Les bandes néon ont une conductivité unilatérale. Si un convertisseur DC/AC est utilisé, des tests de mise sous tension doivent être effectués en premier pour s'assurer de la bonne polarité.

En application réelle, 20 % de la capacité de l'alimentation doit être conservée (il est recommandé de ne pas utiliser plus de 80 % de la puissance totale) pour garantir une tension suffisante au produit.

Une attention particulière doit être portée à la sécurité. Une fois l'appareil sous tension, il est interdit de toucher l'alimentation secteur (AC) pour éviter tout choc électrique.

Pour garantir la durée de vie et la fiabilité des bandes, veillez à les courber dans la direction et le rayon spécifiés. Pour plus de détails, référez-vous aux marques indicatrices.

Veillez vérifier le rendu avant l'utilisation : des produits de tailles différentes peuvent présenter de légères différences de couleur pour une même température de couleur, en raison de leurs différences structurelles.

En raison des caractéristiques du silicone, il est normal que la couleur du matériau change légèrement après une utilisation prolongée du produit.

Remarques concernant la garantie du produit :

1. Pour connaître les périodes de garantie spécifiques, veuillez consulter les spécifications du produit. Si un problème survient pendant cette période et est confirmé comme étant lié à la qualité après inspection par notre prestataire de services,

un remplacement par le même modèle sera fourni gratuitement.

2. La garantie ne couvre pas les cas suivants :

- (1) Tout dommage causé par une utilisation non conforme aux instructions ;
- (2) Tout dommage causé par un démontage ou une mauvaise manipulation par l'utilisateur ;
- (3) Tout dommage esthétique important ou toute déformation du produit.